



SAMEN WAGENINGEN

DEEL I ORGANISATIEPLAN

VOOR ALLE CATEGORIEËN

Wageningen,
31 augustus 2017

Inhoud:

Voorwoord	3
Inleiding	4
Leeswijzer	5
1. Waarom?	6
1.1. Beleid Wageningen	7
1.2. Volgens de 5 Wageningse principes	9
1.3. Meerwaarde t.o.v BAAT	9
2. Algemene aanpak en “uitvoeringsvorm”: de Basisinfrastructuur.....	11
2.1. Ondersteuning zo dicht mogelijk bij inwoners	11
2.2. Inrichting sociale basisinfrastructuur	11
2.3. Waar bestaat de sociale basisinfrastructuur uit.....	12
2.4. Aanvullend pakket van flexibel aanbod	13
3. Prioritering, criteria van afweging en afbakening	14
4. Inwoners en vernieuwing.....	15
4.1. Inwonersnetwerken en -initiatieven	15
4.2. Right to challenge	15
4.3. Vernieuwing	16
4.4. Opname in deelplannen.....	16
5. Samenhang	19
5.1. Samenhang tussen de categorieën.....	20
5.2. Samenhang en afbakening met overig gemeentelijk beleid.....	20
5.3. Samenhang met netwerkpartners.....	21
6. Samenwerkingsverband	23
6.1. Doel van de samenwerking:	23
6.2. Samenwerkingsvorm:	23
6.3. Mededinging	23
6.4. Penvoerder:	24
6.5. Fonds:	24
6.6. Overlegstructuur:	26
6.7. Communicatie:	27
6.8. Innoverend werken:	27
6.9. Wettelijke bepalingen.....	27
6.10. Samenwerking met Startpunt en zorgaanbieders	27
6.11. Monitoring	28
7. Hoe geven wij invulling aan social return on investment (SROI)	29
8. Welke doelen wil het samenwerkingsverband realiseren.....	30

Voorwoord

Voor u ligt het uitvoeringsplan voor alle vier categorieën dat is opgesteld naar aanleiding van de offerteaanvraag van Samen Wageningen. Dit uitvoeringsplan is het eindresultaat van een proces dat twee jaar geleden is geïnitieerd door de gemeente en dat als ambitie heeft om samen met de stad een beleidskader en uitvoeringsplan te ontwikkelen dat enerzijds ruimte creëert voor nieuwe vormen van welzijnswerk en anderzijds kan omgaan met een bezuinigingsopdracht in het sociaal domein.

De combinatie van ruimte voor innovatie, samenwerken met zoveel mogelijk betrokken partijen in de stad en een bezuinigingsopdracht heeft ons voor grote uitdagingen gesteld, die we zo goed mogelijk hebben geprobeerd aan te pakken. Aan dit uitvoeringsplan hebben heel veel verschillende partijen gewerkt, waarvan veel mensen in hun vrije tijd. Samen zijn we erin geslaagd om een compleet aanbod aan te bieden dat voor de volle 100% bijdraagt aan het bereiken van de in het beleidskader gestelde resultaten. Naast het opleveren van een uitvoeringsplan heeft het proces van Samen Wageningen - ondanks de complexiteit en twijfels over haalbaarheid - er in grote mate aan bijgedragen dat betrokken partijen dichter naar elkaar zijn toegegroeid en dat zij zich in gezamenlijkheid en gelijkwaardigheid voor de opgaven van Samen Wageningen voelen staan. Daarbij realiseren we ons dat we op dit moment de komende vier jaar nog niet helemaal kunnen overzien en hebben we naar elkaar uitgesproken dat we samen willen werken vanuit een lerende, innoverende context, die ruimte biedt voor aanpassing van de plannen.

Graag willen we iedereen die heeft bijgedragen aan deze uitkomst hartelijk bedanken voor hun inzet. Wij menen dat wij met de beperkt beschikbare tijd en middelen een zo optimaal mogelijk uitvoeringsplan hebben weten neer te zetten. En dit is nog maar het begin van vier jaar Samen Wageningen. Als de afgelopen periode exemplarisch is voor de komende vier jaar, kijken we ernaar uit dit samen voor te mogen zetten!

De geldigheid van deze offerte is 120 dagen na dagtekening.

Met vriendelijke groet,

Namens de synergiegroep van Samen Wageningen:

Solidez - Melitta Steenhuis, Esther van der Zee en Marijke Kaper
Vrijwilligerscentrale Wageningen - Machteld Speets, Astrid Zeilstra en Christina van de Weijer
Humanitas - Rien van Doorn
THUIS Wageningen - Tutku Yuksel en Elsje van de Weg
Spectrum Elan / Bewonersvereniging & Buurtpunt Noordwest / Nextdoor - Jouwert van Geene
Odensehuis - Louisa Bosker
Coaching De Paardenblik / gezamenlijke ZZP'ers Wageningen - Monique Lenselink
Vluchtelingenwerk Oost-Nederland - Annet Timmerman
SHOUT Wageningen - Kees van Asselt
CVS Mens en Werk / wijkpanels/ ouderraad Pantarijn - Geert Klei
Startpunt - Saakje Mudde
Carriere Corazon - Willem Tijs

Inleiding

Twee jaar geleden zijn we aan de slag gegaan met de ontwikkeling voor een nieuw beleid voor het sociaal domein in Wageningen. In 2016 is met de stad het beleidskader ontwikkeld en het afgelopen half jaar hebben inwoners en (in)formele organisaties de handen in een geslagen om de uitvoering van dit beleidskader vast te stellen. Vele uren hebben we met elkaar pratend, luisterend en schrijvend doorgebracht. Nieuwe verbindingen zijn ontstaan, en mooie ideeën zijn op papier gezet. De intensiteit van het proces en de complexiteit van de inhoud heeft ons allen tot het uiterste gedreven, waardoor het af en toe ook knetterde tussen de betrokkenen. Na maanden hard werken is dit het uitvoeringsplan dat wij voorstellen aan de gemeente. Dit uitvoeringsplan hangt samen met de andere drie uitvoeringsplannen en is deel van een integraal aanbod wat onlosmakelijk met elkaar verbonden is. Het dient dan ook als geheel en in samenhang met de andere categorieën beoordeeld en gefinancierd te worden.

Aan dit uitvoeringsplan hebben vele handen meegeschreven. We zijn er trots op dat we als verschillende partijen nader tot elkaar zijn gekomen en dat we deze uitdagende opdracht binnen de gestelde termijn hebben volbracht. Dat schept vertrouwen in de samenwerking gedurende de uitvoeringsperiode. We weten elkaar te vinden en voelen ons gezamenlijk verantwoordelijk voor de uitvoering van dit plan met als doel het behalen van de resultaten voor alle inwoners van Wageningen. Dit zonder ieders eigenheid en eigen verantwoordelijkheid hierin te verliezen.

Echter geven we ook toe dat vele prachtige ideeën tot onze spijt het uitvoeringsplan niet gehaald hebben. Het beschikbare budget is ontoereikend om alle ambities m.b.t. de transformatie die we in Wageningen voor ogen hebben te kunnen realiseren. Met veel schraap- en schrapwerk, met stofkam en kaasschaaf en vervolgens met snoeischaar en hakbijl zijn we door het aanbod gegaan. We stonden daarbij voor onmogelijke keuzes. Alles is teruggebracht tot de basis of nog minder. Alle organisaties die in dit plan een bijdrage leveren zijn ook teruggebracht tot het minimum waarop men nog kan blijven bestaan. Verder terugbrengen van deze organisaties is onverantwoord en zal tot gevolg hebben dat we niet in staat zijn de resultaten te halen. De bezuinigingsslag die we hebben moeten realiseren in het sociale domein staat haaks op de wens tot innoveren en meer te investeren aan de voorkant in preventie.

We staan met de uitvoering van deze plannen nog voor grote uitdagingen, om dit alles binnen de beperkte middelen te realiseren, de veranderingen en vernieuwingen door te voeren en daarbij ook voldoende ruimte te laten voor nieuwe initiatieven en innovatie.

Daarom hebben we gekozen om te werken vanuit een basisinfrastructuur en een fonds van waaruit vraaggerichte diensten geleverd kunnen worden en waarin ruimte is voor innovatie en bewonersinitiatieven. Gezien de tijdsdruk en de moeilijke keuzes die er in korte gemaakt moesten worden is in de uitwerking van dit plan nog niet toegekomen aan het uitwerken van innovatieve ontwikkelplannen binnen de basisinfrastructuur zelf. Wel hebben we met het minimale verzekerd dat de organisaties die de basisstructuur vormgeven kunnen blijven bestaan. In de komende tijd zullen wij de volgende ontwikkelplannen vormgeven:

- Naar een andere manier van samenwerken (bv. o.g.v. diensten en ruimten) (hst.5)
- Werken vanuit eigen expertise en deze samen versterken.(hst. 5)
- Naar 4 ontmoetingsplekken in Wageningen (deelplan ontmoetingsplekken)
- Kwaliteitsslag van partners die in de schil rondom de basisvoorzieningen opgenomen zijn (fonds) (hst. 5)
- Burgerkracht en wijkgericht werken innoveren (hst.4)
- fondsenwerving/sponsoring/donaties (hst. 4 en 5)

Wij zullen onze creativiteit en die van de stad de komende jaren moeten aanboren om deze uitdaging met elkaar aan te gaan.

Leeswijzer

Dit document is opgedeeld in twee delen. In deel 1 gaan we in op onze gedeelde visie en dit is onderverdeeld in 6 hoofdstukken. In deel 2 is het uitvoeringsplan van deze categorie beschreven.

Deel 1

Hoofdstuk 1

In dit hoofdstuk beschrijven de onze visie en de hoofdlijnen van het beleid. Tevens gaan we in op de Wageningse principes en BAAT en hoe deze terug te vinden zijn in de uitvoering.

Hoofdstuk 2

In dit hoofdstuk beschrijven we de algemene aanpak en uitvoeringsvorm. Wij noemen dat de basisinfrastructuur.

Hoofdstuk 3

In dit hoofdstuk beschrijven we het proces van prioriteren, de criteria van afweging en afbakening.

Hoofdstuk 4

In dit hoofdstuk beschrijven we hoe we inwonersinitiatieven en vernieuwing een plek geven in de uitvoer.

Hoofdstuk 5

In dit hoofdstuk beschrijven we de organisatie van het samenwerkingsverband

Hoofdstuk 6

In dit hoofdstuk beschrijven we hoe wij invulling geven wij aan social return on investment (SROI)

Deel 2

Uitvoeringsplan

In dit uitvoeringsplan worden de activiteiten op twee manieren inzichtelijk gemaakt:

- Allereerst via deelplannen waarin een samenhangend geheel van activiteiten op basis van inhoud wordt beschreven en wordt aangegeven hoeveel budget er aan deze activiteiten wordt toegekend;
- Ten tweede door aan het eind van elk categorieplan een overzicht te geven van de te behalen resultaten en per resultaat aan te geven welke activiteiten bijdragen aan het behalen van het doel. In dit overzicht worden ook de budgetten bij de diverse activiteiten opgesomd.

1. Waarom?

Het uitvoeringsplan wil een grote bijdrage leveren aan een “inclusief Wageningen”: een stad waar mensen de ruimte hebben om elkaar te ontmoeten; zich te ontwikkelen; te groeien en bij te dragen aan de Wageningse samenleving.

De samenwerkende formele en informele organisaties willen dit zo goed mogelijk faciliteren en inspelen op de vraagstukken en de behoeftes die in de stad leven op het gebied van welbevinden, leefbaarheid en zorg. We hebben de ambitie om burgerkracht te versterken, zodanig dat inwoners zoveel mogelijk zelf de regie hebben over hun leven en welbevinden, en over de leefbaarheid in hun buurt en stad. We houden rekening met en spelen in op ongelijkheid in financieel, sociaal, cultureel en persoonlijk kapitaal en bieden ondersteuning aan groepen die hier behoefte aan hebben.

Eigen regie welzijn en leefbaarheid

Burgers organiseren zich op eigen initiatief, geven gevraagd en ongevraagd advies en nemen soms taken over die voorheen bij de gemeente of andere instituties lagen. Deze bottom-up bewegingen zorgen voor een nieuwe dynamiek in de stad.

De gemeente Wageningen heeft met het coalitieakkoord 2014-2018 concrete stappen gezet om actief aan de slag gegaan met burgerparticipatie, overheidsparticipatie en co-creatie. De gemeente betreft actief inwoners bij het maken van nieuw beleid. Er is steeds meer ruimte waarin initiatieven van burgers aanjager zijn van projecten en de gemeente een faciliterende rol heeft. We zien deze ontwikkeling ook in het sociaal domein: burgers organiseren zich in (in)formele netwerken en willen graag de regie over zaken die hen aangaan. Dit is in lijn met de introductie van buurtrechten zoals in Groot-Brittannië (www.lsabewoners.nl/buurtrechten/). Hier willen wij op inspelen. Door met burgers samen te werken en in te spelen op hun behoeften, kunnen we het sociaal domein zo inrichten dat dit beter aansluit op de leefwereld van de bewoners. Door de regie van burgers waar mogelijk te vergroten, vergroten we tevens gedeeld eigenaarschap van vraagstukken en zijn we met elkaar verantwoordelijk voor behaalde resultaten.

Gemeente, organisaties en burgers hebben met elkaar een systeemtransitie in gang gezet die zich aan het doorontwikkelen is. Nog niet alles loopt op rolletjes. Zo lopen bewoners soms tegen muren op binnen bestaande systemen; is er soms een mismatch tussen beleidsmakers, experts, ondernemers, professionals en burgers. Ze weten elkaar niet altijd te vinden, er gaat veel procesmatige en inhoudelijke kennis verloren omdat het niet goed gedocumenteerd wordt of omdat die kennis niet zichtbaar is voor elkaar. Tevens wordt er nog teveel vóór burgers georganiseerd in plaats van mét. Het is ons doel om dit beter te faciliteren. Dit zal ook voor ons een zoektocht zijn, omdat het een andere vorm van denken en doen vereist. We gaan hier de komende vier jaar aan werken. Meer hierover in hoofdstuk 5 over inwoners-netwerken en initiatieven.

Het is realistisch om te stellen dat zelfredzaamheid en eigen regie niet voor iedereen altijd en overal haalbaar is. Financiële mogelijkheden, aan- of afwezigheid van een netwerk en praktische en sociale vaardigheden spelen een rol. In sommige fasen in het leven is een mens meer kwetsbaar, zoals bij (chronische) ziekte, verlies van een partner of kind, echtscheiding, werkloosheid etc. Wanneer mensen er niet uitkomen, kunnen zij terugvallen op (in)formele organisaties in het sociaal domein. Tijdig signaleren voorkomt een beroep op specialistische zorg.

Om dit zo goed mogelijk te doen zetten wij in op basisvoorzieningen over de 4 categorieën heen. Deze zijn gericht op het faciliteren van eigen regie van inwoners, op gedeeld eigenaarschap, gedeelde verantwoordelijkheden en op het versterken van de veerkracht van mensen. We richten ons hierbij vooral op de kwetsbare inwoners van Wageningen.

1.1. Beleid Wageningen

Hoofdpijnen voor het sociale beleid	
Gericht op specifieke behoeften	<ul style="list-style-type: none"> • Iedereen die hulp of ondersteuning zoekt moet deze kunnen vinden. We werken vanuit de vraag van inwoners in plaats van uit ons aanbod. Door te signaleren en door gesprekken aan te gaan met inwoners achterhalen we specifieke behoeften die leven. De aangesloten organisaties spelen hier flexibel op in. • Aandacht voor verschillen betekent maatwerk. Uitgangspunt is wat mensen nodig hebben, maar ook wat men zelf kan of kan regelen. Eerst wordt gekeken naar oplossingen in het eigen netwerk en informele organisaties. Waar nodig worden professionals ingezet, zo mogelijk in combinatie met informele oplossingen. Er is aandacht voor ongelijkheid in economisch, sociaal en persoonlijk kapitaal en specifieke belangen. Binnen onze basisinfrastructuur hebben we oog voor toegankelijkheid voor alle doelgroepen. Waar het gaat om vraaggerichte voorzieningen hebben we een groot deel van het aanbod opgenomen in een fonds. Wanneer men niet op een andere manier aanspraak kan maken op deze voorzieningen kan men a.d.h.v. nader te bepalen criteria een beroep doen op de voorzieningen uit het fonds.
Preventie	<p>Over alle categorieën heen geloven we dat zo vroeg mogelijk signaleren en oppakken van mogelijke problemen veel ellende en kosten in een later stadium kan voorkomen. Zo licht als mogelijk maar wel zo zwaar als nodig. Met eenvoudige oplossingen dichtbij, informeel en zo mogelijk vanuit het eigen netwerk zullen we waar mogelijk zwaardere vormen van geïndiceerde zorg voorkomen. Om er zo vroeg mogelijk bij te zijn stimuleren we signalering door professionals zowel als vrijwilligers, die daarvoor de nodige ondersteuning en opleiding krijgen. Buurtcirkels vergroten de mogelijkheid naar elkaar om te zien. Een loket voor informele zorg bundelt expertise op dit gebied. Door samenwerking zal sneller en makkelijker doorverwezen worden naar (in)formele partijen.</p>
Versterken wat werkt en ruimte voor vernieuwing	<p>In ons plan gaan we uit van behouden wat goed werkt en ruimte geven aan vernieuwing. Dit uit zich o.a. in de (door)ontwikkeling van de werkplaats voor sociaal ondernemerschap en inwonersinitiatieven. Er zijn partijen aangeschoven met vernieuwende ideeën. Het beschikbare budget heeft ons gedwongen om te kiezen. Niet alles kan het komende jaar plaatsvinden. Om dit te faciliteren hebben we twee fondsen opgezet:</p> <ol style="list-style-type: none"> 1. Initiatiefonds voor initiatieven en innovatie: hier kunnen Wageningers financiën en begeleiding krijgen voor projecten en initiatieven op het gebied van leefbaarheid en welzijn. 2. Perspectiefonds voor vraaggestuurde inzet van ondersteuning of expertise op basis van de behoefte van inwoners: we gaan uit van de vraag van inwoners en bieden op basis daarvan een uitgebreid palet aan mogelijkheden voor ondersteuning en training. Er is ruimte om een product aan te passen/te vervangen als dat nodig is.
Toegang voor iedereen	<p>We organiseren (in)formele vindplekken op verschillende locaties. Deze locaties zijn voor iedereen toegankelijk en vanuit hier wordt actief ingezet op het verbinden van verschillende groepen en het creëren van synergie. Sommige locaties hebben een eigen identiteit en trekken hiermee (deels) specifieke doelgroepen zoals bv de lage SES, migranten, studenten,</p>

	<p>ouderen, jongeren enz. Daarnaast zetten we in op een goede informatievoorziening offline en online waar inwoners gemakkelijk aan informatie kunnen komen. Toegankelijkheid krijgt aandacht waar het gaat om informatievoorziening en fysieke toegang tot activiteiten en meedoen voor mensen met een beperking, waarbij ervaringsdeskundigen een rol spelen en de werkgroep toegankelijkheid en VN verdrag een samenwerkingspartner is.</p>
Iedereen doet mee	<p>Iedereen doet ertoe en we zetten ons ervoor in dat iedereen mee kan doen, ongeacht zijn mogelijkheden en kwaliteiten. Dat doen we door mensen te stimuleren om van waarde te zijn voor elkaar. Met diverse mogelijkheden voor een zinvolle dagbesteding (categorie 4) en volop ruimte voor eigen initiatieven, korte lijnen met (in)formele organisaties en netwerken, vraaggerichte ondersteuning en soms ook ongevroegde steun, is het voor iedereen mogelijk om mee te doen in Wageningen.</p>
Wederzijds respect	<p>We gaan uit van de kracht, kansen en mogelijkheden van mensen en zetten dit zoveel mogelijk in, zodat de relatie tussen hulpvrager en hulpgever er een is van wederkerigheid en wederzijds respect. We zorgen voor zoveel mogelijk brede voorzieningen waar iedereen aan deel kan nemen en hebben hierin de nodige aandacht voor specifieke doelgroepen die extra ondersteuning nodig hebben om mee te kunnen doen.</p>
Zelfredzaamheid en eigen regie	<p>Het plan is gericht op het versterken van een ieders veerkracht, het maken van eigen keuzes en voeren van eigen regie. Ook waar het gaat om de inzet van professionals. We respecteren de wensen van de inwoners binnen de grenzen van wat verantwoord en veilig is. Dat geldt ook voor het delen van informatie over inwoners: altijd met toestemming van de inwoner zelf, tenzij er acuut gevaar dreigt.</p>
Kracht van eigen netwerk en netwerkondersteuning	<p>Een deel van activiteiten in de basisvoorziening is gericht op het versterken van het eigen netwerk en waar nodig het vormen van (buurt-)netwerkstructuren in de directe omgeving. Waarbij opgemerkt dient te worden dat mensen soms gebaat zijn bij het verlaten van hun eigen buurt; gezonder worden van het vergroten van hun wereld.</p> <p>We geloven in de kracht van inwoners die zich inzetten voor elkaar en voor de samenleving. We zetten ons in om met elkaar de betrokkenheid bij de samenleving te versterken. We hebben oog voor de belasting van het informele netwerk en mantelzorgers en ondersteunen hen waar mogelijk en nodig.</p>
Afstemming en samenwerken	<p>De afspraken in dit plan en de organisatorische inbedding ervan, maken dat we als samenwerkingsverband en onderaannemers niet meer anders kunnen dan intensief samenwerken en afstemmen om de resultaten te behalen. We ondertekenen met alle overige betrokken partijen bij Samen Wageningen een intentieverklaring waarin we afspreken dat iedere organisatie zich zoveel mogelijk inspant om bij te dragen aan de doelen van Samen Wageningen. We kunnen hierbij ook niet zonder inwoners, gemeente en netwerkpartners, die we onder meer actief betrekken bij de op te richten ontwikkeltafels.</p>

1.2. Volgens de 5 Wageningse principes:

De Wageningse principes komen voor een deel overeen met het Wagenings beleid zoals ook hierboven beschreven. Om herhaling te voorkomen, vullen we enkel aan waar we nog niets over hebben gezegd.

1. *De inwoner centraal*

We richten een sociale basisinfrastructuur in, die is gebaseerd op de behoefte van inwoners en die mee beweegt en ontwikkelt met eventueel veranderende behoefte van inwoners. De activiteiten die vanuit deze basisinfrastructuur worden ondernomen (het basispakket), zijn slechts deels vast ingevuld, zodat er nog veel ruimte is om het aanbod in te vullen naar de behoefte van de inwoners die gebruik (willen) maken van de basisinfrastructuur. Voor de invulling van de activiteiten aanvullend op het basispakket wordt gebruikt gemaakt van een flexibel in te zetten initiatief- en perspectieffonds, waarbij de wensen van inwoners leidend zijn voor de inzet van de fondsen. Op deze manier bieden we een basispakket waar mensen die dit nodig hebben op kunnen rekenen en behouden we daarnaast maximale flexibiliteit om de vragen en wensen van inwoners centraal te stellen en mee te bewegen met veranderende behoefte en wensen. Meer over deze inrichting in hoofdstuk 2.

2. *Voorkomen ofwel preventie*

Zie hierboven in tabel.

3. *Samen*

Met alle partijen binnen Samen Wageningen geven we het plan vorm. We kunnen niet zonder elkaar: burgers, professionals, (in)formele organisaties en gemeente. De basisondersteuning leunt op de aanvullende schil van vraaggestuurd aanbod in het perspectieffonds, op de burgerinitiatieven, de innovaties, de externe partners. En vice versa. Samen gaan we voor een sterk Wageningen. Door met elkaar dit beleid te maken en invulling aan te geven zijn we met elkaar verantwoordelijk voor de resultaten.

4. *Vertrouwen*

in elkaar en mét elkaar is een voorwaarde tot goede samenwerking. Het gehele proces binnen Samen Wageningen om tot dit plan te komen heeft "vertrouwen" centraal gezet. Er zijn moeilijke keuzes gemaakt; partijen hebben producten los moeten laten; partijen zijn terecht gewezen op keuzes die zij maakten vanuit eigen belang....En toch is er één plan gekomen! Gedragen door een diverse groep partijen in Wageningen.

5. *Vernieuwing*

Het is lastig om vernieuwing te pushen wanneer er ook bezuinigd moet worden. Echter zien we wel dat er veel potentie is in Wageningen als het gaat om vernieuwing op allerlei vlakken; dus ook het sociaal domein. We zullen onszelf en elkaar scherp moeten houden op dit punt. De fondsen, de werkplaatsen en het bruisteam zijn voorbeelden van hoe we vernieuwing in het plan opnemen en aanjagen. Daarnaast stellen we onszelf de opdracht om steeds kritisch te blijven kijken naar de basisinfrastructuur en zaken slimmer en efficiënter te organiseren. Dit leidt in zichzelf al tot innovatie en schept ruimte die ten goede kan komen aan nieuwe initiatieven.

1.3 Meerwaarde t.o.v. BAAT

De mensen- en kinderrechten vormen een leidraad voor ieder plan en zien wij als zo vanzelfsprekend in onze werkwijze, dat het bijna overbodig lijkt om ze apart te benoemen. In de deelplannen per categorie zullen we er daar waar nodig expliciet iets over noemen. Globaal geldt voor elk plan:

a. *Beschikbaarheid*

Binnen dit brede plan, omvattende alle categorieën en doelgroepen, is hulp en ondersteuning werkelijk beschikbaar voor alle inwoners. Daarbij maken we geen onderscheid tussen ras, sexe of seksuele geaardheid, geloof, mensen met een beperking of chronisch zieken. Wij vinden dat algemene voorzieningen er zijn voor iedereen.

b. Aanvaardbaarheid

Alle aanbod in dit plan voldoet aan alle kwaliteitseisen op dit gebied. Dat betekent dat we aan de ene kant geen onderscheid maken (a), maar aan de andere kant wel rekening houden met verschillen. Achtergrond, cultuur, geslacht of geloof kan vragen om een specifieke benaderingswijze. Binnen medisch-ethische grenzen zullen we zoveel mogelijk tegemoet komen aan specifieke wensen. Dat geldt ook voor het delen van informatie. Uiteraard zal dit binnen de privacywetgeving alleen gebeuren met toestemming van de persoon in kwestie tenzij er acuut gevaar dreigt.

c. Aanpasbaarheid

De vraag is leidend in dit plan. Daarmee staat de inwoner met de vraag centraal en is het uitgangspunt binnen dit plan dat de expertise van samenwerkingspartners ingezet gaat worden ten behoeve van de vraag. Als de vraag verandert zal het aanbod daarom mee evolueren. De plannen zoals verwoord in dit document zijn niet statisch. We spelen in op trends in de samenleving en evalueren de klant-effecten, zodat we scherp blijven of we steeds de juiste dingen doen.

d. Toegankelijkheid

De voorzieningen zijn toegankelijk voor iedere burger in Wageningen. Dit punt komt expliciet aan de orde in het deelplan over het VN verdrag voor inclusie in Categorie 4. Het betekent voor ons:

- Non-discriminatie: We sluiten niemand uit. Het betekent ook dat er specifieke voorzieningen zijn voor kwetsbare doelgroepen zodat er voor iedereen een plek is om zich thuis te voelen.
- Fysieke toegankelijkheid: Dit is vooral van toepassing voor mensen met een beperking, zodat er geen belemmeringen zijn om deel te nemen. Waar nodig kan vervoer (de Plusbus) ingezet worden om de voorziening te bereiken.
- Economische toegankelijkheid: Er wordt rekening gehouden met mensen met een smalle beurs, dit mag geen belemmering zijn om mee te doen. Kosten worden zo laag mogelijk gehouden.
- Toegankelijkheid van informatie: informatie over voorzieningen is voor iedereen toegankelijk, zowel digitaal als fysiek. Specifiek wordt hierop ingegaan in Categorie 2.

2. Algemene aanpak en “uitvoeringsvorm”: de Basisinfrastructuur

2.1. Ondersteuning zo dicht mogelijk bij inwoners

Zoals al in het vorige hoofdstuk aangegeven streven we naar een samenleving waarin naar elkaar wordt omgezien en waaraan iedereen kan deelnemen. Daar waar iemand niet zelfstandig in staat is om hier zelf vorm aan te geven, wordt hij hierbij ondersteund door familie en vrienden en eigen netwerken. Lukt het niet om deze zorg met elkaar vorm te geven of beschikt een inwoner over een tekort aan zelf oplossend vermogen om dit te doen, dan kan hij een beroep doen op laagdrempelige, vrij toegankelijke voorzieningen. In Wageningen werken veel organisaties en vrijwilligers samen om zo goed mogelijk invulling te geven aan deze inclusieve samenleving. Binnen Samen Wageningen gaan we integraler werken zodat we mensen die ondersteuning nodig hebben effectiever kunnen helpen. We streven ernaar deze hulp en ondersteuning dicht bij de inwoners vorm te geven.

2.2. Inrichting sociale basisinfrastructuur

Daar waar mensen van nature komen, kunnen vragen worden gesteld en initiatieven worden besproken, is ons uitgangspunt. Concreet zijn dit natuurlijke vindplaatsen en ontmoetingsplekken in buurten, kinderopvang, scholen, sport- en vrijetijdsaanbieders, kerken, gezondheidscentra (o.a. huisartsen), zorginstellingen en het Startpunt. Ook aan mensen die diensten verlenen zoals leraren, sportcoaches, vrijwilligers, thuiszorgmedewerkers, buurtwinkels, onderhoudsmonteurs van de woningstichting worden vragen gesteld en zij kunnen signalen opvangen. Daarnaast zijn er mensen die nauwelijks meedoen en waar de ontmoetingspunten een te hoge drempel vormen, oog voor deze groep is uitermate belangrijk.

Een deel van deze plekken en basisvoorzieningen wordt vanuit Samen Wageningen vormgegeven. Deze sociale basisinfrastructuur vormt een belangrijk onderdeel van Samen Wageningen die de draagkracht van inwoners verstevigt, de zelf- en samenredzaamheid vergroot, initiatieven van inwoners stimuleert en overlast op straat voorkomt. Het idee hierachter is dat dit voorliggende veld aan voorzieningen zodanig dicht bij de inwoners staat, dat daarmee ook geïndiceerde, vaak duurdere zorg voorkomen kan worden. Doel is steeds om een samenhangend stelsel voor inwoners te creëren. In dit stelsel zijn er doorgaande lijnen en is er afstemming tussen professionals. Vrijwilligers worden nauw betrokken bij de uitvoering. Professionals en vrijwilligers voelen dat ze daar ruimte voor hebben. Er is een toereikend aanbod van voorzieningen in de buurt en de stad. Er wordt ook een grote plek ingeruimd voor burgerkracht: initiatieven die inwoners gezamenlijk ontplooiën om bij te dragen aan het vergroten van welzijn en participatie in de samenleving. Gedachte is dat inwoners hun buurt beter kennen dan professionals en initiatieven kunnen ontplooiën die het meest passend zijn en zo optimaal bijdragen aan zelf- en samenredzaamheid. Hierop wordt ingegaan in hoofdstuk 4 (inwoners en vernieuwing).

De sociale basisinfrastructuur draagt bij aan:

- Het vergroten van zelfredzaamheid en participatie van inwoners in een (potentieel) kwetsbare situatie, uitgaande van de behoefte van deze inwoners;
- Voorkomen dat problemen van inwoners ontstaan of verergeren;
- Vermindering van het beroep op 2e-lijnsvoorzieningen

En gaat uit van:

- Organisatie van ondersteuning en activiteiten zoveel mogelijk door of met behulp van ervaringsdeskundigen en vrijwilligers;
- Zoveel mogelijk collectief aanbod in plaats van een individueel aanbod;
- Zo veel mogelijk stimulering van burgerinitiatieven en sociaal ondernemerschap geïntegreerd in de basisinfrastructuur;
- Aansluiting op en facilitering van bepaalde wettelijke taken en van afspraken zoals deze zijn gemaakt in Kind Centraal en het VN-verdrag.

2.3. Waar bestaat de sociale basisinfrastructuur uit

De sociale basisinfrastructuur bestaat uit twee belangrijke pijlers:

1. Fysieke plekken, bestaande uit diverse ontmoetingsplekken en aan deze fysieke plekken verbonden inzet van vraagverhelderaars, sociaal werkers en vrijwilligers en het Startpunt;
2. Een aanvullend basispakket van laagdrempelige, voor iedereen vrij toegankelijke ondersteuning.

De ondersteuning wordt geboden door een combinatie van professionele inzet, vrijwilligers en eigen netwerk. Deze ondersteuning is erop gericht om inwoners in een kwetsbare positie en risicogroepen te bereiken, te informeren, te ondersteunen. Zodat aan de ene kant inwoners elkaar kunnen ontmoeten en mee kunnen doen en aan de andere kant inwoners-initiatieven ondersteuning kunnen krijgen. Het idee daarbij is steeds om diverse groepen of inwoners in de samenleving met elkaar te verbinden om zo zelf- en samenredzaamheid te bevorderen.

Ad 1. Fysieke plekken

Vraaggericht werken betekent dat je de mens moet volgen op zijn/haar weg; wees daar waar ze jou zoeken. Fysieke plekken worden gevormd door de diverse buurthuizen, en andere ontmoetingsplekken in Wageningen, in dit stuk verder buurtpunten genoemd. Vanuit deze plekken geven professionals en vele betrokken vrijwilligers uitvoering aan en bieden ondersteuning bij een veelheid van welzijnsactiviteiten voor inwoners van Wageningen. Zo kunnen de inwoners zich verbinden met een buurt en aan netwerken en vice versa.

Als mensen een vraag hebben, kunnen zij hiervoor terecht bij de buurtpunten of bij het Startpunt. In Wageningen is de laatste jaren veel energie gestoken in de inrichting van het Startpunt als centrale plek in Wageningen waar inwoners terecht kunnen met hun ondersteunings- en informatievragen betreffende het sociaal domein. In het Startpunt vindt vraagverheldering plaats en wordt een passend ondersteuningsaanbod gedaan, zo licht als mogelijk (informele ondersteuning of een oplossing in de sociale basisinfrastructuur) en zo zwaar als nodig (inzet van hulpverlening via een indicatie, bemoeizorg, kernteam). Vanuit het Startpunt vindt regie plaats op complexere hulpverleningstrajecten. Er staat inmiddels een enthousiast team, dat met steeds meer deskundigheid in staat is om hulpvragers naar de meest passende ondersteuning toe te leiden.

Er is echter een groep mensen die niet naar het Startpunt durft, wil of kan komen. Zij kloppen met hun vraag liever aan bij de buurtpunten of geven in de zijlijn van een activiteit aan ergens mee te zitten. Voor deze vragen bieden de sociaal werkers en vrijwilligers in de buurtpunten een goede oplossing. Zij bieden vanuit de basisinfrastructuur lichte ondersteuning bij hulpvragen van inwoners en verwijzen bij complexere hulpvragen door naar het Startpunt. Zowel de buurtpunten als het Startpunt bewijzen zo hun waarde voor inwoners van Wageningen.

De afstemming en verbinding tussen de medewerkers van deze verschillende plekken is essentieel om te zorgen dat de inwoner de juiste hulp en ondersteuning krijgt. We gaan de komende vier jaar vormgeven aan de ambitie dat de buurtpunten, het Startpunt en diverse zorg-, welzijns- en onderwijsprofessionals intensiever met elkaar gaan samenwerken en dat er meer afstemming en regie komt op de ondersteuning die in individuele casuïstiek wordt ingezet. Hierdoor kan het ondersteuningsaanbod in Wageningen nog beter op elkaar worden afgestemd en worden dubbelingen voorkomen. Op termijn kan hierdoor een verschuiving gaan plaatsvinden naar minder inzet van individuele hulp naar meer inzet van collectieve en informele oplossingen.

Ad 2. Vooraf vastgesteld aanvullend basispakket van laagdrempelige, vrij toegankelijke ondersteuning
Bovenstaande inzet vanuit fysieke plekken wordt aangevuld met een pakket van laagdrempelige, vrij toegankelijke ondersteuning gericht op de inzet van informele hulp en ondersteuning en de inzet van expertise om specifieke doelgroepen te ondersteunen bij zelfredzaamheid en participatie in de samenleving.

2.4 Aanvullend pakket van flexibel aanbod

De sociale basisinfrastructuur wordt aangevuld met:

3. Een aanvullend pakket van flexibel in te zetten aanvullende (preventieve) ondersteuning, vraaggericht in te zetten.
4. Een veelzijdig en gevarieerd aanbod op de terreinen cultuur, sport, educatie dat mensen kansen geeft om te werken aan eigen leerdoelen. Sommige van deze zaken worden uitgevoerd/geïnitieerd door organisaties die niet betrokken zijn bij het uitvoeringsplan, maar vormen wel degelijk naastliggende voorwaarden om gestalte te geven aan het uitvoeringsplan.

Ad 3. Aanvullende (preventieve) ondersteuning

Binnen Samen Wageningen zijn veel partijen actief die met hun specifieke expertise en inzet preventief bij kunnen dragen aan het vergroten van de zelfredzaamheid, het beter mee kunnen doen aan de maatschappij en/of het voorkomen van het ontstaan en verergeren van problemen. Het gaat hier om een ondersteuningsaanbod, dat op vraag kan worden ingezet, collectief of individueel, met als doel om vanuit preventie inwoners te ondersteunen om hun veerkracht te hervinden en te behouden. Veel van de betrokken experts zijn al aanbieder van maatwerktrajecten voor het IAS en zijn aangeschoven bij Samen Wageningen om meer samenhang te bewerkstelligen tussen inzet vanuit de 'vaste' sociale basisinfrastructuur en inzet vanuit maatwerktrajecten. Daar waar het gaat om een individueel aanbod hebben we voor ogen om deze expertise op een lichte, laagdrempelige, kortdurende manier beschikbaar te maken voor inwoners in Wageningen. Op die manier garanderen we optimale keuzevrijheid voor inwoners, dragen de experts vanuit het IAS bij aan de effectiviteit en resultaten van Samen Wageningen en verbinden de experts zich aan de samenwerking van Samen Wageningen. We hanteren binnen Samen Wageningen het principe dat de mogelijkheid van een aanbod vanuit het IAS voorliggend is op financiering uit Samen Wageningen. Het is echter niet voor alle ondersteuning mogelijk om een beroep te doen op een maatwerk-indicatie. Dit geldt bijvoorbeeld voor specifieke doelgroepen, preventieve activiteiten en sommige vormen van collectief aanbod. Hiervoor richten we het z.g. Perspectieffonds op, waaruit inzet van expertise op vraag kan worden gefinancierd. De komende vier jaar willen we samen met alle betrokken partijen onderzoeken of we een nog betere samenhang kunnen aanbrengen tussen IAS en de activiteiten uit Samen Wageningen, met als doel om preventiever en kostenbesparend te werken.

Ad 4. Een veelzijdig en gevarieerd aanbod op de terreinen cultuur, sport en educatie

Naast bovenstaand aanbod is er in de Wageningse samenleving een groot aanbod van allerhande activiteiten op het gebied van cultuur, sport en educatie etc. Het grootste deel van deze activiteiten wordt vanuit andere initiatieven dan Samen Wageningen georganiseerd, denk bijvoorbeeld aan sport- en hobbyclubs. Dit neemt niet weg dat deze activiteiten ook bijdragen aan de doelstellingen en resultaten van Samen Wageningen. Vanuit Samen Wageningen zoeken we, daar waar zinvol, zoveel mogelijk samenwerking met deze initiatieven en gaan we op zoek naar synergie.

3. Prioritering, criteria van afweging en afbakening

Er is in de uitvraag een enorm aanbod aan activiteiten ingediend, dat het beschikbare budget ruim (3x) overschreed. We hebben, gedwongen door de beperkte middelen, soms pijnlijke afwegingen moeten maken en hebben het aanbod teruggebracht naar de basis: welk aanbod moet er minimaal voor de Wageningse inwoner beschikbaar zijn?

Daarbij hebben we gebruik gemaakt van de volgende gezamenlijk opgestelde criteria voor afweging:

1. Aanbod voor iedereen
2. Extra aandacht voor kwetsbare groepen
3. Aantoonbare vraag/behoefte
4. Niet alleen korte termijn oplossingen
5. Verbinding tussen groepen stimuleren
6. Synergie in de uitvoering (meeropbrengst uit samenwerking)
7. Evidence based (Werkt het?)
8. Wat voegt het toe aan het resultaat (effectiviteit)
9. Slagkracht en bereik (waar voor je geld)
10. Meerwaarde is groter dan het directe doel (spin off)
11. Is het vernieuwend?
12. Ingebed in Wageningen

NIET:

- Als het door derden kan worden gefinancierd
- Als er dubbelingen zijn met bestaand aanbod
- Bij individueel aanbod: als iemand het zelf kan betalen
- Als het uit IAS kan
- Als het onder een andere wetgeving/regeling valt (bijv. Participatiewet/WLZ)

Voorts is een levenslijn van een inwoner getekend met alle uitdagingen die een mens van geboorte tot het einde tegenkomt en waarin hij/zij soms een extra steuntje of zetje nodig heeft. Op deze levenslijn hebben we geconstateerd dat de grootste 'winst' te behalen is door te investeren in het jonge kind, aansluitend op de visie van Kind Centraal. Een vroege preventieve aanpak kan veel ellende op latere leeftijd voorkomen. Daarnaast zien we dat we met zijn allen steeds ouder worden. De groep kwetsbare ouderen - de speciale groep van dementerenden - zal ook sterk toenemen. Krachtige ouderen zetten zich veelal als vrijwilliger in ten behoeve van anderen. Om ook op latere leeftijd mee te kunnen blijven doen en erbij te horen is ook hier een extra investering op zijn plaats.

Voor de uitwerking van de plannen konden we op basis hiervan de volgende rode draden en algemene uitgangspunten formuleren:

1. Voorkomen is beter dan.... zoveel mogelijk aan de voorkant
2. Initiatieven van inwoners ondersteunen
3. Intergenerationeel en intercultureel werken
4. Veerkracht aanspreken: inzetten op eigenaarschap en relatienetwerken
5. Synergie tussen doelgroepen gebruiken
6. Passende training en ondersteuning van vrijwilligers bij alle inzet ten behoeve van kwetsbare mensen

4. Inwoners en vernieuwing

4.1 Inwonersnetwerken en -initiatieven

Bestaande en nieuwe netwerken betrekken

Samen Wageningen is een proces met als fundament de bestaande sociale basisinfrastructuur en de energie en initiatieven van inwoners van Wageningen. In de uitvoering zullen we volop met inwoners samenwerken om zo het momentum en de energie van inwoners en initiatieven te behouden en te vergroten. Inwonersnetwerken (buurtverenigingen, informele buurtgroepen, netwerken van groepen zoals (internationale) studenten, migranten, LHBT's, mensen met een beperking) zijn geworteld in de stad en buurten. In het begin van het proces Samen Wageningen waren veel bestaande netwerken betrokken in de voorbereiding van de uitvoeringsplannen. Ook nieuwe initiatieven dienden zich aan. In de loop van het proces zijn veel inwoners(netwerken) en een aantal (veelal kleine) organisaties (tijdelijk) afgehaakt door het complexe proces en de intensieve tijdsinvestering. In de uitvoering van de plannen zoeken we opnieuw de samenwerking met inwonersnetwerken en initiatieven, voortbouwend op bestaande relaties. Voorop staat daarbij dat informatie over meedoen in Samen Wageningen inzichtelijk en toegankelijk moet zijn en dat inwoners eenvoudig moeten kunnen aanhaken en meedoen.

Nadruk op preventie vanuit kracht van mensen

Zoals hierboven beschreven (zie "1. Waarom"), staat binnen dit uitvoeringsplan de mens in al zijn facetten centraal. We bieden een basisinfrastructuur van voorzieningen met nadruk op kwetsbare groepen. Met nadruk op voorkomen van problemen en laagdrempelige, vraaggerichte hulp. De inwonersnetwerken, initiatieven en innovatie sluiten daarbij aan en richten zich vooral op het versterken van sociale cohesie in buurten en cirkels *rondom* kwetsbare groepen. Door uit te gaan van de kracht van mensen, realiseren we een aanpak van *zorgen dat* in plaats van *zorgen vóór*.

Lokaal kapitaal

De sleutel in deze aanpak is het bouwen op en versterken van lokaal kapitaal van inwoners. De kennis en kunde, tijd en aandacht, lokale verbondenheid van inwoners zijn de basis. Dit lokale kapitaal vindt zijn weg naar plekken waar het nodig is en de basisstructuur zal hier actief naar op zoek gaan. We zorgen dat informatie over leefbaarheidsinitiatieven en meedoen gemakkelijk vindbaar is, en zorgen voor ontmoeting en verbinding van vraag en aanbod. We ondersteunen onderling leren van initiatieven.

Ruim baan voor regie van onderop

We gaan letterlijk en figuurlijk meer ruimte geven aan burgerinitiatieven. We sluiten bij lokale ideeën en energie om aan te sluiten bij lokale behoefte. Ontmoetingsruimten zoals buurthuizen, maar ook bijvoorbeeld scholen en sportkantines worden meer dan ooit opengesteld voor initiatieven. We helpen inwoners ideeën te realiseren door barrières weg te nemen. Sturing is van onderop: inwoners hebben de regie en kunnen terecht bij een centrale 'initiatieven-broedplaats' bij THUIS Wageningen voor advies, inspiratie en verbinding. De gemeentelijke wijkmanager wordt een "leefbaarheidsmakelaar", die vraaggerichte ondersteuning voor initiatieven vanuit de gemeente realiseert. We vormen de huidige wijkbudgetten om tot een fonds voor burgerinitiatieven: "*het Initiatief-Fonds*". Binnen het vormgeven van dit fonds is THUIS de kartrekker. Bij het ontwikkelen hiervan wordt er voortgebouwd op de kennis die er al ligt bij de wijkmanager en wijkpanels. In samenspraak zullen ze onder de verantwoordelijkheid van THUIS het fonds en de rol en functie van de wijkpanels een passende vorm geven binnen Samen Wageningen. De procedure en criteria voor toewijzing ontwikkelen we samen met inwonersnetwerken. Inwoners krijgen inspraak bij de toewijzing van de middelen (bijvoorbeeld met vouchers in www.ededoet.nl). Het Fonds voor initiatieven gaat ook extra middelen mobiliseren via samenwerking met het bedrijfsleven, andere fondsen en crowdfunding - en initiatieven helpen bij het vinden van financiering. (Zie ook hst 6.5)

4.2 Right to challenge

Het samenwerkingsverband is voorstander van een sterke positie van actieve bewoners, bijvoorbeeld door het garanderen van een aantal basis- en ondersteunende buurtrechten zoals het recht op

gebouwen en openbare ruimten, recht om uit te dagen (right to challenge) en recht op buurtplanning (zie <http://www.isabewoners.nl/buurtrechten/>). We staan open voor uitvoering van plannen door inwoners, en wil inwoners aanmoedigen om delen van het uitvoeringsplan op zich te nemen, door gezochte samenwerking of via right to challenge. Het uitvoeringsplan is zoveel mogelijk “modulair” opgezet zodat inzichtelijk is welke resultaten met welke inspanning en kosten worden gerealiseerd, en inwoners kunnen zien waar ze zouden kunnen aansluiten. Het samenwerkingsverband overlegt graag met de gemeente Wageningen op welke manier de Right to Challenge effectief ingezet kan worden zodat de onderlinge samenhang van de plannen overeind blijft.

4.3 Vernieuwing

Het proces Samen Wageningen heeft geleid tot meer ruimte voor nieuwe initiatieven binnen de uitvoeringsplannen zoals de werkplaatsen. Ook zijn veel nieuwe verbanden gelegd als basis voor samenwerking en synergie. Voorlopig is gekozen voor hierboven beschreven vernieuwingen die we tot de “basisvoorzieningen” willen rekenen. Helaas konden we vanwege het beperkte budget niet alle innovatieve ideeën opnemen.

In de uitvoering willen we innovaties stimuleren op kleine schaal, dicht bij inwoner, met een relatief korte experimenteertijd. Er moet ook ruimte zijn voor “mislukkingen” om te leren. Geslaagde innovaties kunnen daarna opgenomen worden in de basisvoorzieningen wanneer meerwaarde is bewezen.

We creëren daartoe in de uitvoering middelen in een innovatiefonds die ruimte laat voor nieuwe ideeën. Zo realiseren we bijvoorbeeld een informatie- en innovatiemakelaar bij THUIS Wageningen die innovatie en het samen ontwikkelen faciliteert. Met alle partners uit het samenwerkingsverband werken we aan deskundigheidsbevordering en kwaliteitsontwikkeling voor innovaties. Hierover staat meer beschreven in hoofdstuk 5.

4.4 Opname in deelplannen

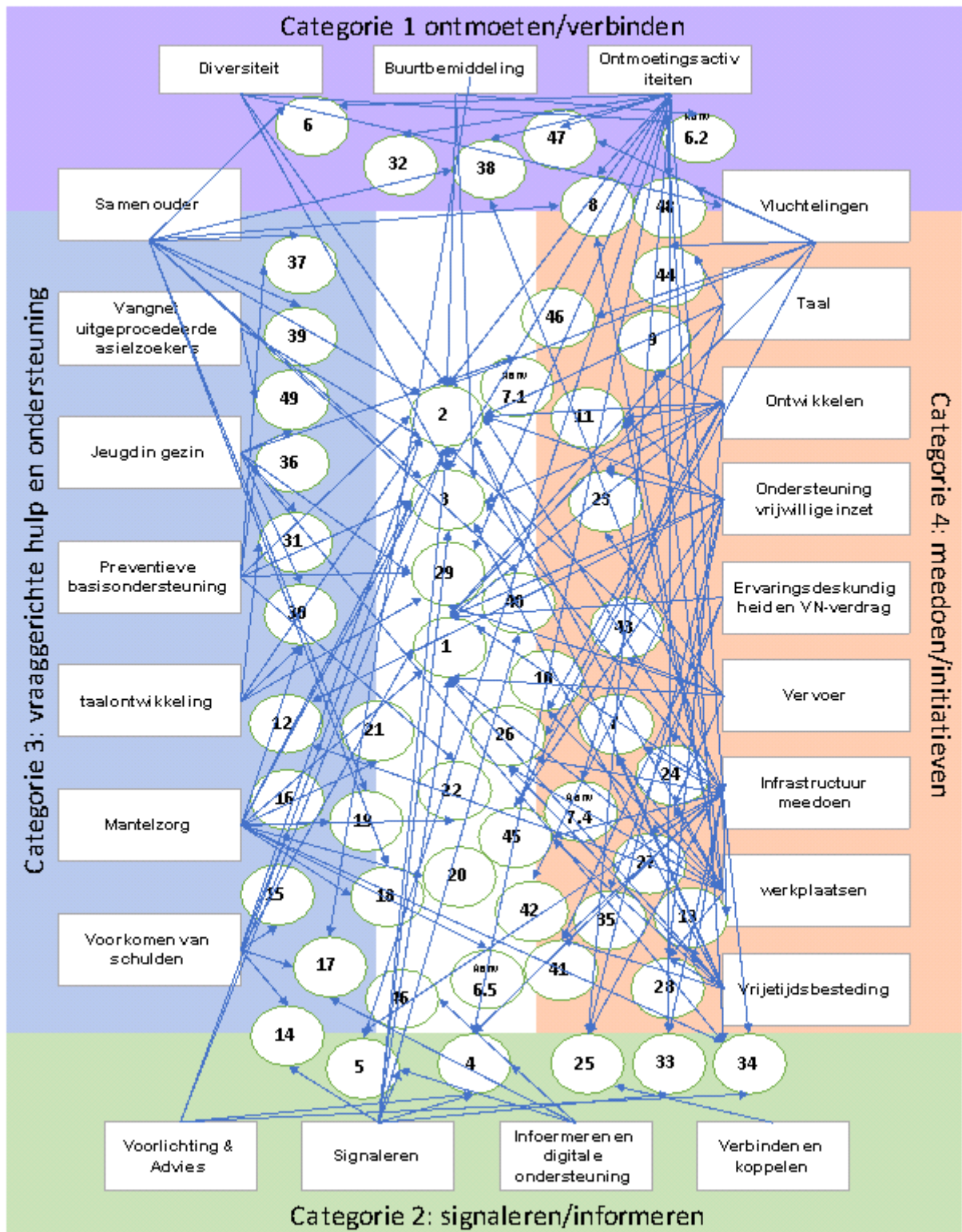
In de uitvoeringsplannen zijn inwonersnetwerken, burgerinitiatieven en innovaties op verschillende plekken terug te vinden omdat ze aansluiten bij diverse resultaatgebieden. In het ene deelplan wordt de innovatie apart beschreven en bij de ander zit het meer verborgen in de tekst. Concreet komt dit in de volgende deelplannen terug:

Deelplan	Wat	Inwonersnetwerk	Burgerinitiatief	Innovatie
Stenen (alle categorieën)	De ontmoetingsplekken staan expliciet open voor inwoners, initiatieven en biedt broedplaatsen voor innovatie	X	X	X
Samen Wageningen Fonds	Het fonds betreft actief inwonersnetwerken (bv wijkpanels) en is ook bestemd voor nieuwe initiatieven en innovatie	X	X	X
Categorie 1 - Ontmoeten en Verbinden		<i>Inwon</i>	<i>Initiat</i>	<i>Innov</i>
1. Buurtbemiddeling	Inwonersnetwerken (bv bewonersverenigingen) worden actief betrokken	X		

2. Diversiteit	LHTB gemeenschap, studentenverenigingen etc.	X		
Samen ouder	Netwerken van ouderen, mantelzorgers, informele buurtpunten, burgerinitiatieven (bv De Plek) en zoekt actief vernieuwing (broedplaats Odensehuis)	X	X	X
4. Ontmoetingsactiviteiten	Alle inwonersnetwerken (inclusief wijkpanels, bewonersverenigingen), initiatieven en evenementen	X	X	
5. Vluchtelingen	Netwerk van vluchtelingen, vrijwilligersnetwerken (bv Gilde), inwonersinitiatieven en nieuwe activiteiten	X	X	X
Categorie 2 - Informeren, signaleren en uitwisselen		<i>Inwon</i>	<i>Initiat</i>	<i>Innov</i>
1. Signaleren	Informele en formele vindplaatsen en bewonersnetwerken worden actief betrokken, initiatieven (bv buurtpunten)	X	X	X
2. Mobiliseren van vraag & aanbod	Bedoeld voor inwonersnetwerken, groepen (bv via Present) en initiatieven die gebruik maken van vrijwilligers: allen actief betrokken. Vernieuwende tools (Buurthulp)	X	X	X
3. Voorlichting en advies	Ervaringsdeskundigen, woonadviescommissie, centering pregnancy	X		X
4. Informeren (ook digitaal)	Betrekt alle inwonersnetwerken en biedt overzicht van initiatieven. Faciliteert innovatie (bv buurtapps)	X	X	X
Categorie 3 - Vraaggericht hulp en ondersteuning		<i>Inwon</i>	<i>Initiat</i>	<i>Innov</i>
1. Mantelzorg en samenspel in informele zorg	Actieve burgers (mantelzorgers, vrijwilligers, ervaringsdeskundigen) en initiatieven (bv maatjes, buurtpunten), innoveert naar één centraal punt voor informele zorg	X	X	X
2. Preventieve basisondersteuning	Veel innovatief aanbod, ook vanuit burgerinitiatieven		X	X
3. Samen Ouder & Dementie Thuis	Veel samenwerking met inwonersnetwerken (ervaringsdeskundigen, lotgenoten) en vrijwilligersorganisaties	X		
4. Jeugd en Gezin	Buurtcirkels, steungezinnen, Gilde, lotgenoten en ervaringsdeskundigen	X		
5. Voorkomen van schulden	Voedsel, kleding, speelgoedbank, inwonersgroepen (bv studenten) via Stichting Present	X	X	
6. Taalontwikkeling				
7. Vangnet uitgeprocedeerde asielzoekers	Netwerk vluchtelingen, hulpinitiatieven	X	X	
Categorie 4 - (mee)doen en initiatieven		<i>Inwon</i>	<i>Initiat</i>	<i>Innov</i>
1. Infrastructuur meedoen	Gebruikersgroepen van ontmoetingsplekken, culturele groepen, wijkpanels, burgerinitiatieven	X	X	X

2. Ontwikkelen (van mensen)	Werkplaatsen, verbinding met inwonersnetwerken en initiatieven (bv buurtpunten) voor plaatsing cliënten, nieuwe initiatieven (bv Scharrelondernemers vrijwilligers: allen actief betrokken. Integratie met vernieuwende tools (Buurthulp, buurtplatforms)	X	X	X
5. Vrijtijdsbesteding	Sport en buurtwerk,	X		
7. Vluchtelingen	Netwerk van vluchtelingen, vrijwilligersnetwerken (bv Gilde), inwonersinitiatieven en nieuwe activiteiten	X	X	X
6.Randvoorwaarden	<ol style="list-style-type: none"> 1. Vervoer, (Plusbus en MEE) 2. Taal, Migrantennetwerken, innovatie via (digi)Taalhuis 3. Ervaringsdeskundigen en VN verdrag 	X X X	 X	X X X

5. Samenhang



Hieruit blijkt de enorme onderlinge verwevenheid tussen de verschillende categorieën, deelplannen en resultaten. Ieder resultaat wordt gerealiseerd vanuit een veelheid aan inspanningen.

5.1 Samenhang tussen de categorieën

De te behalen resultaten van Samen Wageningen zijn verdeeld over 4 categorieën met ieder een eigen budget. De deelnemers aan Samen Wageningen hebben dan ook 4 uitvoeringsplannen geschreven, waaronder weer diverse deelplannen hangen. Bij het opstellen van de uitvoeringsplannen was het voortdurend zoeken naar een goede indeling van de activiteiten over de categorieën heen. Veel deelplannen hangen met elkaar samen en kunnen eigen niet los van elkaar worden gezien: activiteiten in de ene categorie hebben direct invloed op resultaten en activiteiten in de andere categorie of zijn zelfs randvoorwaardelijk om resultaten te behalen in een andere categorie. Om recht te doen aan de samenhang der dingen hebben wij de afwegingen gemaakt over de vier categorieën heen. Hierbij is voortdurend de vraag gesteld of activiteiten tot de basisinfrastructuur moeten behoren en essentieel zijn voor de te behalen resultaten (zie ook hoofdstuk 3 Prioritering).

Er worden vier aparte plannen ingediend namens de vier samenwerkingsverbanden. Vanwege de genoemde samenhang kunnen deze plannen niet los van elkaar bekeken, beoordeeld of toegekend worden; ze vormen één geheel.

Sommige thema's zijn zo overstijgend, dat deze (zelfde) deelplannen terugkomen in meerdere categorieën. Dit betreft de thema's:

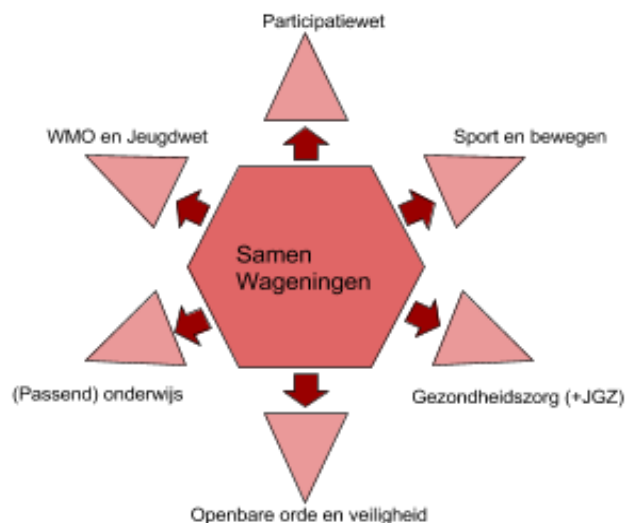
- Stenen (fysieke basisinfrastructuur)
- Vluchtelingen
- Samen ouder

Daarnaast zijn thema's te onderscheiden die als rode draden door alle uitvoeringsplannen heen lopen:

- Vrijwillige inzet
- Kind in gezin
- Positieve gezondheid, met als belangrijke pijler behoud van veerkracht
- Aanspreken van het potentieel van inwoners om meer uitvoeringscapaciteit, samenhang, dynamiek en energie te bewerkstelligen in de sociale infrastructuur

5.2 Samenhang en afbakening met overig gemeentelijk beleid

De activiteiten van Samen Wageningen hebben raakvlakken met alle gemeentelijke taken op gebied van WMO, Participatie en Jeugdzorg, maar ook op gebied van wonen en leefbaarheid, veiligheid en openbare orde, werkgelegenheid, lokale economie, arbeid en inkomen, jeugd en onderwijs en sport en cultuur. Op al deze beleidsterreinen heeft de gemeente een aantal basistaken die sterk raken aan Samen Wageningen. *Wij gaan er vanuit dat de wettelijke basistaken van de gemeente niet vallen onder de activiteiten in Samen Wageningen.* Wel willen we zo goed mogelijk aansluiten op deze activiteiten.



Speerpunten van gemeentelijk beleid in relatie tot Samen Wageningen

Daar waar het gaat over de taken op het gebied van de WMO, Participatiewet en Jeugdzorg zien we directe samenhang tussen de activiteiten van Samen Wageningen en de activiteiten van de gemeente. We zien het als onze gezamenlijke opdracht om inwoners van Wageningen een zo optimaal mogelijk ondersteuningsaanbod te doen, zo preventief mogelijk ingestoken en zo veel mogelijk vormgegeven in verbinding met de leefomgeving van de inwoner. De toegang tot de voorzieningen van de Wmo en de Jeugdwet is in Wageningen geregeld via het Startpunt en die van de Participatiewet via de klantmanagers werk en het Werkpunt.

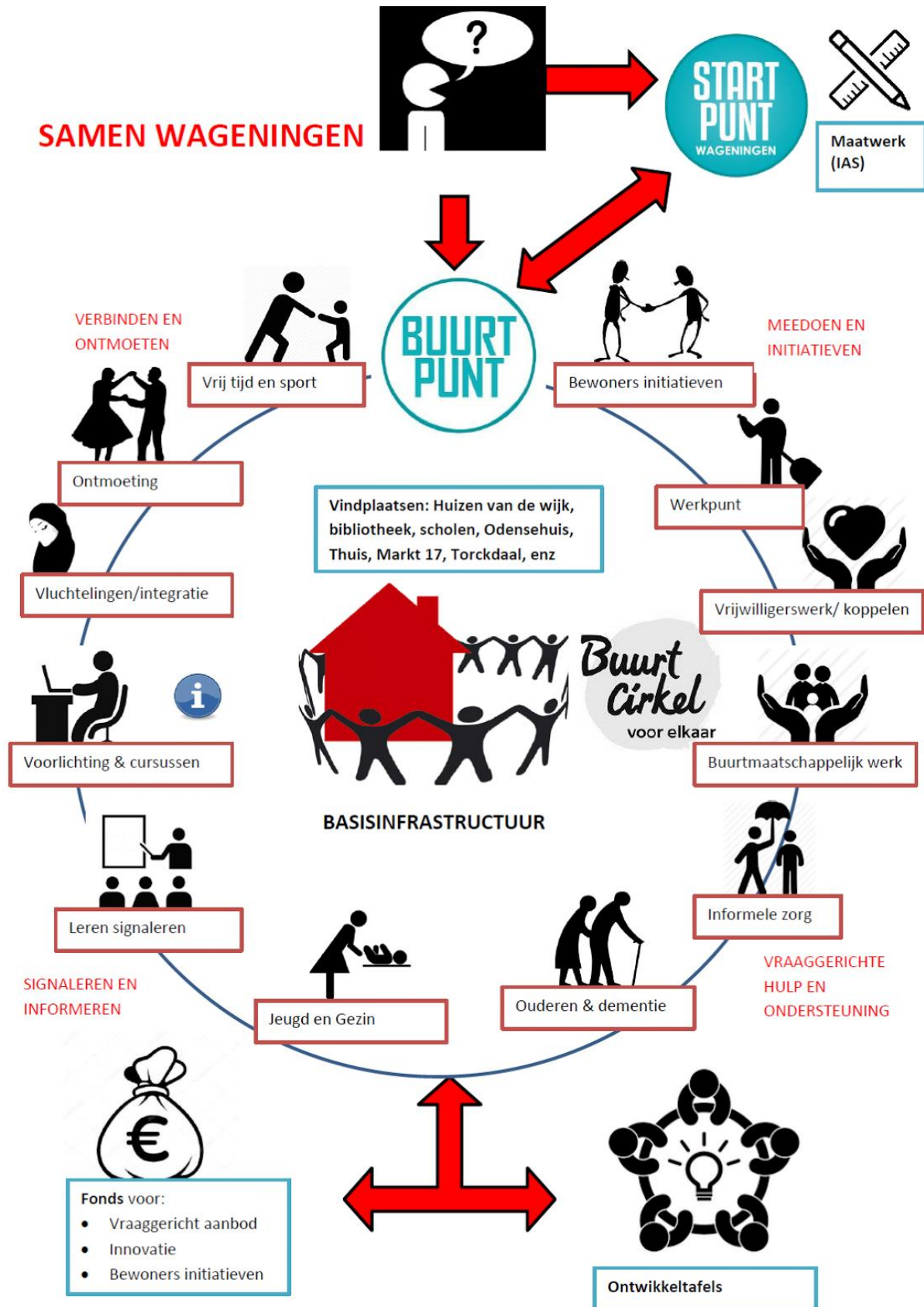
Wij zien het Startpunt, de klantmanagers werk en het Werkpunt als zeer belangrijke samenwerkingspartners in de uitvoering van het programma van Samen Wageningen, waar het gaat om hulpverlening, doorverwijzing en toeleiding naar werk. Buurtpunten, klantmanagers werk, Werkpunt en Startpunt zullen hiertoe nauw met elkaar samenwerken. De activiteiten uit Samen Wageningen en de gemeentelijke taken op het gebied van Wmo, Participatie en Jeugdzorg werken als communicerende vaten: daar waar we iemand vroegtijdig en op zo licht mogelijk wijze kunnen ondersteunen bij het behoud, herwinnen en vergroten van veerkracht, kunnen we inzet van curatieve, geïndiceerde zorg tot het minimum beperken. Hierdoor wordt voorkomen dat inwoners uitvallen en dat problemen verergeren of escaleren en kunnen inwoners blijven participeren in de samenleving. Voorkomen is altijd beter dan genezen!

Zoals ook al beschreven in het hoofdstuk over de basisinfrastructuur spelen de organisaties die hun diensten vanuit het IAS aanbieden een belangrijke rol in de preventieve inzet van ondersteuning. Voor het behalen van de resultaten van Samen Wageningen is het dan ook belangrijk dat mogelijk wordt gemaakt dat de inzet van deze organisaties op een lichte, snelle manier kan plaatsvinden. Bijkomend effect is dat dit op termijn kan leiden tot flinke besparingen in het maatwerkbudget van de Wmo en de Jeugdwet. Daarom pleiten we voor een preventieve inzet van middelen vanuit de WMO, Jeugdwet en Participatiewet (IAS), zo mogelijk door (gedeeltelijke) *ontschotting!*

Het vastgestelde beleidskader van Kind Centraal bevat veel raakvlakken met Samen Wageningen. Voor de ontwikkeling van het jonge kind is vroegtijdige onderkenning van mogelijke achterstanden van belang. Hierin speelt de Jeugdgezondheidszorg een belangrijke rol in combinatie met de kinderopvang, de voor- en vroegschoolse educatie en het basisonderwijs. Voor een deel zijn de activiteiten van Kind Centraal gefinancierd vanuit het onderwijsachterstandenbeleid, JOGG of andere financieringsbronnen zoals het Kansenfonds. Het is voor ons de vraag geweest of dit vastgestelde beleid met wettelijke taken wel thuis hoort binnen Samen Wageningen. We hebben deze zaken wel opgenomen in de plannen.

5.3 Samenhang met netwerkpartners

Net zoals we voor het behalen van de resultaten afhankelijk zijn van de gemeente, zijn er in Wageningen en omgeving vele partijen die niet direct deel uitmaken van Samen Wageningen, maar wel betrokkenheid hebben bij de activiteiten uit Samen Wageningen. Hier wordt in de diverse deelplannen aandacht aan besteed. Zo werken we nauw samen met: het onderwijs, politie, woningstichting, verenigingen, thuiszorg, huisartsen en POH's, diverse zorginstellingen, enz.



Vanuit de basisinfrastructuur van de verschillende Buurtpunten in de wijken wordt een samenhangend geheel van activiteiten en diensten aangeboden, vanuit de 4 categorieën van Samen Wageningen

6. Samenwerkingsverband

Deze plannen in dit document zijn tot stand gekomen in samenwerking met de vele partijen die actief zijn in het Sociale Domein.

Met de aanbiedende partijen zetten wij een duurzame samenwerkingsstructuur neer waardoor wij elkaar duurzaam weten te vinden en samen de synergie weten te bereiken omdat we ieder aanvullende kwaliteiten inzetten. Slim samenwerken levert nieuwe ideeën op en mogelijke besparingen.

6.1 Doel van de samenwerking:

Uitvoering geven aan activiteiten die bijdragen aan het behalen van de resultaten uit Samen Wageningen. Hierbij een transformatie bewerkstelligen waarbij inzet van vroegtijdige en informele hulp en ondersteuning aan (kwetsbare) inwoners bijdraagt aan een versterking van de samenleving en aan de zelfredzaamheid van haar inwoners, met als mogelijk effect een kostenbesparing op formele en geïndiceerde zorg. Hierbij zullen we de resultaten monitoren door effectmeting, waarbij kritische prestatie indicatoren voor uitvoering van te voren bekend zijn.

We menen door de samenwerking zoals we deze vormgeven binnen Samen Wageningen meer synergie te kunnen bereiken tussen de verschillende partners in het samenwerkingsverband en met overige belangrijke netwerkpartners. We zoeken naar een open en transparantie samenwerkingsstructuur en -cultuur en willen zo de beschikbare expertise en diversiteit optimaal benutten.

6.2 Samenwerkingsvorm:

We presenteren een zo licht mogelijke vorm van organisatie, die recht doet aan alle partijen, op basis van *eigen verantwoordelijkheid voor ieders prestaties en bedrijfsvoering*.

Dit organisatiemodel wordt zo vastgelegd met een samenwerkingsovereenkomst en intentieverklaringen. Hierbij gaan we uit van een *netwerkorganisatie*, waarbij de aangesloten partijen in verschillende samenstelling in verschillende werkgroepen of ontwikkeltafels elkaar vinden.

We sturen aan op drie soorten samenwerkingsafspraken:

1. Samenwerkingsafspraken tussen de 8 kernpartners/aanbieders van het basisaanbod in Samen Wageningen
2. Samenwerkingsafspraken met de aanbieders van het preventief vraaggerichte aanbod, activiteiten, bewonersinitiatieven en innovatie (gefinancierd vanuit het fonds)
3. Samenwerkingsafspraken in de vorm van een intentieverklaring met de relevante netwerkpartijen die niet onder bovenstaande twee vallen (bijv. scholen, politie, e.a.)

Met deze drie soorten partijen ontwikkelen we een samenwerkingsstructuur:

- Inhoudelijk: Ontwikkeltafels/ uitvoeringswerkgroepen op thema (uitvoering en ontwikkeling!)
- Organisatorisch: Ontwikkeltafels op kwaliteit: professionaliteit en deskundigheid (leren van elkaar), slimmer organiseren, enz.

6.3 Mededinging

Bij de vorm van het samenwerkingsverband hebben we rekening gehouden met de bepalingen uit de Mededingingswetgeving, in het bijzonder met de bagatelbepaling. Deze bepaling stelt grenzen aan het aantal partijen met wie een samenwerkingsverband mag worden afgesloten en aan de maximale omzet van de samenwerkende partijen in relatie tot het beschikbare budget. Daarnaast stelt deze bepaling dat samenwerking alleen toegestaan is met partijen die aanvullende kwaliteiten en aanbod kunnen leveren, m.a.w. dat er geen overlappend aanbod mag zijn. Hier hebben we dan ook bijzonder zorgvuldig naar gekeken.

Een uitzondering kan gemaakt worden wanneer de samenwerkende partijen niet tot doel hebben de mededinging te beperken maar bijvoorbeeld voor kwaliteitsverbetering of bundeling van complementaire specialismen.

Sommige combinatieovereenkomsten tussen aanbieders kunnen weliswaar tot een concurrentiebeperking leiden, maar kunnen ook tot voordelen voor gebruikers leiden. Voor dat soort combinatieovereenkomsten bestaat een uitzondering op het kartelverbod. Het kartelverbod is namelijk

niet van toepassing op combinatieovereenkomsten die de concurrentie beperken, als de overeenkomst

- a. leidt tot (efficiëntie)voordelen
- b. die voor een billijk deel ten goede komen aan gebruikers,
- c. waarbij de beperkingen onmisbaar zijn en
- d. de afspraak de concurrentie niet wezenlijk kan uitschakelen.

De samenwerking onder Samen Wageningen heeft tot doel om synergie tussen de partijen te bewerkstelligen wat voordelen oplevert voor de gemeente Wageningen en wat ten goede komt aan de kwaliteit van dienstverlening aan de inwoners van Wageningen.

Ons aanbod per categorie wordt ingediend door maximaal acht kern-partijen die aanvullende expertise leveren.

6.4 Penvoerder:

Het samenwerkingsverband werkt met een administratief penvoerder om de communicatie richting gemeente te stroomlijnen. Deze administratieve rol is voorlopig voor € 20.000 meegenomen in de begroting van Samen Wageningen voor geleverde diensten op gebied van financiën en control, wat voor de helft opgebracht zal worden uit de verhuur van ruimtes in de panden van Samen Wageningen en voor de andere helft is het opgenomen als kosten verdeeld over de vier categorieën. Voor het penvoederschap zal een convenant worden opgesteld tussen de betrokken partijen.

Wat de rol van de penvoerder precies wordt zal in een nader overleg met accountants, juridische en belastingadviseurs nader gespecificeerd moeten worden. Duidelijk moet zijn dat de penvoerder geen zeggenschap heeft over de verdeling van de middelen en ook geen risico's hierover draagt. De verdeling wordt gezamenlijk vastgesteld in de kerngroep van Samen Wageningen. We willen ook mogelijke BTW verplichtingen tussen de partners voorkomen.

De kosten voor de locaties worden verdeeld naar rato over alle categorieën. De locaties die behoren tot de basisinfrastructuur staan in principe open voor algemeen gebruik ten behoeve van de partners van Samen Wageningen en de inwoners van Wageningen. Hierdoor zullen bewonersinitiatieven eerder mogelijk gemaakt kunnen worden. Daarnaast zullen opbrengsten uit incidentele commerciële verhuur van deze locaties terugvloeien in Samen Wageningen en zullen ingezet worden voor de bedrijfsvoering.

6.5 Fonds:

Voor zaken die niet tot de basisinfrastructuur behoren, maar die wel behoren tot het preventieve vraaggerichte aanbod van Samen Wageningen zullen we een vast bedrag reserveren wat functioneert als een fonds. Dit fonds is er ook om ruimte te bieden aan initiatieven en innovatie. Doel is om dit fonds aan te vullen en te vergroten door fondsenwerving en sponsoring.

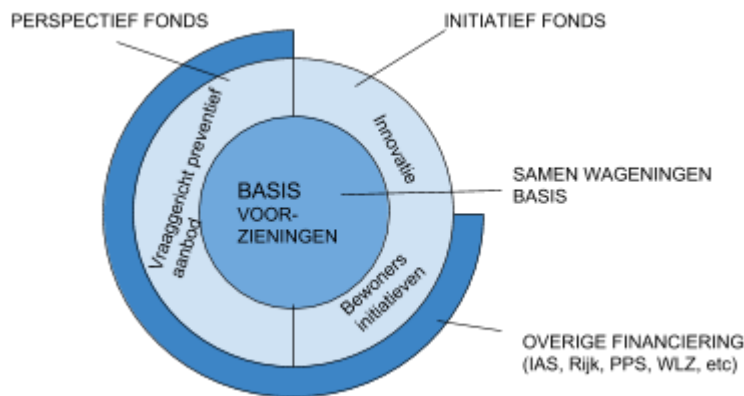
Waarom een fonds?

Het Samen Wageningen Fonds vult de basisstructuur aan op belangrijke onderdelen. Het fonds gaat vraaggericht werken en is een goede manier om bewonersinitiatieven en innovaties flexibel vorm te geven.

Het Samen Wageningen Fonds heeft in zijn geheel de bedoeling innovatie te bewerkstelligen en bestaat uit twee aparte delen:

- Het *Initiatief-fonds* voor bewonersinitiatieven,
- Het *Perspectief-fonds* voor vraaggerichte activiteiten,

Hoe de verdeling tussen deze delen plaats gaat vinden moet nog besloten worden. THUIS zal het fonds voor bewonersinitiatieven en het fonds voor innovatie vormgeven. Bij het ontwikkelen hiervan wordt er voortgebouwd op de kennis die er al ligt bij de wijkmanager en wijkpanels. In samenspraak zullen ze onder de verantwoordelijkheid van THUIS het fonds en de rol en functie van de wijkpanels een passende vorm geven binnen Samen Wageningen.



Het fonds biedt mogelijkheden om dwarsverbanden te leggen met bedrijven en organisaties en het is een manier om burgers bij Samen Wageningen te betrekken.

Financiering van het SW Fonds

Als basisfinanciering wilden we 10% van het totale budget van Samen Wageningen in het fonds opnemen. Dit is niet helemaal gelukt. Het fonds zal worden aangevuld met nader te werven bijdragen uit bestaande fondsen, subsidies en giften. Het werven van fondsen kan mogelijk op basis van no-cure no-pay, er zijn vrijwilligers die hiermee aan de slag willen en THUIS kan ondersteuning bieden bij het schrijven van een subsidieaanvraag. Sommige thema's en initiatieven lenen zich gemakkelijker voor fondswerving dan andere.

Gezamenlijk hebben we de opdracht te werven voor aanvulling van het fonds met 'sponsoring' door partijen die veel baat hebben bij het werk van Samen Wageningen (zoals ziektekostenverzekeraars en Wageningse ondernemers). Budgetten van Samen Wageningen waar sprake is van onderbesteding, zullen worden her besteed of worden toegevoegd aan het fonds.

Toekenning van de budgetten uit het fonds

Voor vraaggerichte preventieve ondersteuning wordt er een toekenningscommissie gevormd. Deze commissie wordt samengesteld op basis van diversiteit (burgers, afvaardiging van deelnemende partijen uit Samen Wageningen en onafhankelijke expertise). Hierbij wordt ook nauw samengewerkt met Startpunt.

THUIS zal (in samenwerking met anderen) vorm geven aan het fonds voor bewonersinitiatieven en innovaties.

De toekenning gebeurt op basis van nader uit te werken toekenningscriteria. Het gevaar bestaat dat er een veel groter beroep op dit budget gedaan wordt dan er beschikbaar is. Daarom wordt een voorlopige begroting gemaakt op basis van de huidige deelplannen, die verruimd kan worden wanneer er middelen instromen door fondswerving. Ook wordt het een dynamische begroting die aangepast wordt op basis van de werkelijke vraag.

Bij de toekenningsprocedure hanteren wij de volgende principes:

- transparant,
- eenvoudig,
- zo kort/snel mogelijk en
- op basis van heldere criteria

De toekenningscriteria voor beide fondsen worden nader bepaald in samenspraak met inwoners van Wageningen. Wel hebben we hier al over nagedacht. De criteria hieronder hebben wij besproken, maar staan nog niet vast. Een vraag of initiatief hoeft dus niet aan (al) deze criteria te voldoen.

De toekennings-criteria

Voor het perspectieffonds - vraaggericht aanbod:

- behoefte bij inwoners van Wageningen
- toegevoegde waarde i.r.t. investering
- bijdrage aan de resultaten van SW
- er kan geen andere financiering gevonden worden / valt niet onder andere regelingen

- het aanbod is niet in de basis van Samen Wageningen gefinancierd
- preventief aanbod, mogelijk besparing op maatwerk
- bewezen effect
- Geen dubbeling met bestaand aanbod

Voor het initiatiefonds - innovatie en bewonersinitiatieven:

- vernieuwend en aanvullend
- aansluitend bij bestaand aanbod
- toegevoegde waarde i.r.t. investering
- bijdrage aan de resultaten van SW
- er kan geen andere financiering gevonden worden
- kan het goedkoper/efficiënter of middels cofinanciering
- inzet vrijwilligers is een pre
- ingebed in de Wageningse samenleving
- werk in co-makerships (doe het niet alleen)
- lichtere toekenningscriteria/procedure voor kleine (opstart) budgetten

6.6 Overlegstructuur:

Samen Wageningen is opgebouwd uit 4 categorieën. Zowel binnen als tussen de categorieën vindt afstemming plaats.

Werkgroepen

Uitvoering van de deelplannen wordt in de verschillende werkgroepen opgepakt. Deze werkgroepen vormen het fundament van de uitvoeringsplannen en komen zo vaak als nodig samen. Hier worden de activiteiten besproken met elkaar, de resultaten besproken, afgestemd waar nodig, aangepast waar gevraagd en verder gewerkt aan verbeteringen. Deelnemers aan de werkgroepen zijn de uitvoerende partijen (klein en groot), netwerkpartijen, inwoners en ondernemers, die samen werken aan de realisatie van de doelstellingen en resultaten van Samen Wageningen.

Synergiegroep en ontwikkelafels per categorie

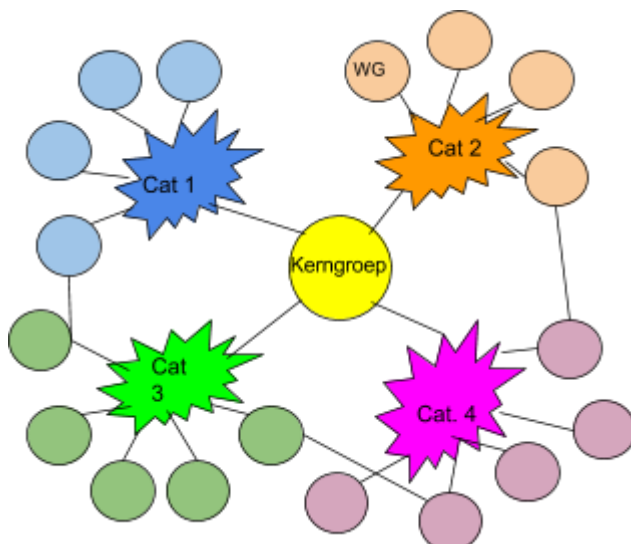
Iedere werkgroep levert een afgevaardigde naar een overstijgend overleg binnen de categorieën. Deze doet verslag en neemt vragen weer mee naar de werkgroep. In de Synergiegroepen wordt beleid gemaakt dat overstijgend is aan de werkgroepen gericht op de samenhang tussen de verschillende thema's en vraagstukken.

Kerngroep

Het overstijgende kerngroep overleg bestaat uit deelnemers uit de vier categorieën.

Taken van de kerngroep:

- Bewaken van de voortgang en resultaten
- Bewaken van de samenhang tussen de categorieën
- Bijsturen en innovaties mogelijk maken



6.7 Communicatie:

Intern: Met een veelheid aan samenwerkingspartners is het van het grootste belang om korte lijnen te houden in de communicatie. Gezocht zal worden naar een geschikt (online)platform om kennis en ideeën uit te wisselen. Daarnaast vindt overleg plaats in de werkgroepen, synergie groepen en Kerngroep.

Extern: Communicatie met de inwoners van Wageningen over de mogelijkheden via Samen Wageningen zal via verschillende kanalen gestalte krijgen (web, krant, informatie in de buurtpunten, enz.), en ook de Gemeente Wageningen speelt hierin een belangrijke rol, vooral via het Startpunt en de gemeentepagina.

6.8 Innoverend werken:

Dit plan zien we als uitgangspunt en basis van waaruit we starten. Onze ambitie gaat echter verder. We willen innoveren en doorontwikkelen met elkaar. Om steeds meer alle facetten in de samenleving met elkaar te kunnen vervlechten. Hiertoe organiseren we door de jaren heen thematafels/ontwikkeltafels. Deze tafels zijn gericht op thema's die spelen in de samenleving en een inkijk geven waar in dit kader binnen onze activiteiten hiaten zitten die opgelost moeten worden. Om hier vervolgens binnen de samenwerking actie op te zetten.

Voorbeelden van inhoudelijke thematafels/ontwikkeltafels die nu al genoemd zijn bij het opstellen van dit plan zijn bijvoorbeeld:

- Voorliggende voorzieningen in sport en cultuur als preventieve partner
- Gezond opgroeien
- Samen ouder worden
- Optimaal opgenomen worden
- Niemand alleen
- Veerkracht

Voorbeelden van organisatorische ontwikkeltafels:

- werken met vrijwilligers, hoe ver reikt de verantwoordelijkheid
- bewonersinitiatieven, wat werkt?
- Online en offline combinaties, wat is mogelijk?
- Werken aan kwaliteit en professionaliteit

6.9 Wettelijke bepalingen

De aangesloten partijen in het samenwerkingsverband onderschrijven de wet- en regelgeving betreffende:

- *Klachtenregeling:* De leden van het samenwerkingsverband hebben een laagdrempelige en effectieve klachtenregeling.
- *Privacy protocol:* De leden van het samenwerkingsverband leggen met elkaar en met de gemeente afspraken vast hoe om te gaan met de uitwisseling van persoonsgegevens. De leden van het samenwerkingsverband opereren binnen de wet op datalekken
- *Signaleren en melden:* Alle leden van het samenwerkingsverband hebben een actieve signalerende functie betreffende misstanden, calamiteiten, situaties van kindermishandeling en huiselijk geweld en ze opereren volgens de meldcode huiselijk geweld. Daarnaast melden ze in geval van discriminatie.
- *Doorgaande zorglijnen en lokale sociale kaart:* Alle leden van het samenwerkingsverband kennen het lokale hulp- en zorgaanbod, zowel formeel als informeel, en weten inwoners de juiste informatie te verstrekken om hulp en ondersteuning naar behoefte te kunnen ontvangen. Daarbij zorgen we voor naadloze aansluitingen.

6.10 Samenwerking met Startpunt en zorgaanbieders

In dit plan stellen we voor een door alle partijen van Wageningen gezamenlijk gedragen basisinfrastructuur van locaties in te richten, zoals wordt beschreven in het canvas basisinfrastructuur. In dit stelsel van Startpunt en buurtpunten werken zorg en welzijn intensiever samen om de meest passende, effectieve vorm van ondersteuning vorm te geven. We organiseren

korte lijnen tussen buurtpunten en Startpunt, mede met behulp van de al ingezette outreachende aanpak van het Startpunt, waardoor informele en formele zorg meer in samenhang met elkaar worden gebracht. Vanuit het Startpunt organiseren we een ambulante team van zorgprofessionals, dat vanuit de buurtpunten onmiddellijk – na overleg met de Startpuntmedewerker, maar zonder indicatie – voor een periode van een maand of drie kunnen inspringen op situaties die individuele ondersteuning vereisen.

Specifiek preventief aanbod dat *niet* onder maatwerk valt (IAS) kan worden gefinancierd vanuit een fonds van Samen Wageningen, mits het aan alle criteria voldoet.

6.11 Monitoring

Voor afzonderlijke producten en hun bijdrage aan de beoogde resultaten zetten we de volgende instrumenten in, afhankelijk van en passen bij de aard van de activiteit of interventie:

- Zelfredzaamheidsmatrix
- Instrument van Positieve gezondheid
- Klanteffectmeting
<https://www.sociaalwerkknederland.nl/?file=10402&m=1415291034&action=file.download>
- Inhoudelijke klantevaluatie met aandacht voor niet alleen tel- maar ook vertel informatie

Daarnaast gaan we externe partijen (bv de WUR, Spectrum, Avance-Impact) en gemeente Wageningen in gesprek om ons te laten ondersteunen bij het ontwikkelen van een eenvoudige effectmeter specifiek afgestemd op de te behalen resultaten van Samen Wageningen.

In de inleiding van DEEL II zullen we zo concreet mogelijke doelen per deelplan aangeven en hoe deze te meten.

7. Hoe geven wij invulling aan social return on investment (SROI)

Binnen Samen Wageningen is een van de doelstellingen om mensen met een afstand tot de arbeidsmarkt te ondersteunen bij het zetten van stappen op de participatieladder. Hiertoe worden bij de diverse betrokken organisaties vele vormen van vrijwillige en participatieve plekken gecreëerd en vindt afstemming plaats met de klantmanagers van de participatiewet. Tot op heden gebeurt dit nog door alle organisaties afzonderlijk, maar vanuit Samen Wageningen en spreken we de ambitie uit om hier meer in gezamenlijkheid, gestructureerd vorm aan te geven en SROI op te nemen als prestatie-indicator.

Hiertoe nemen we ons voor verbinding te zoeken met het regionaal werkbedrijf van de regio Foodvalley, om in gezamenlijkheid te komen tot een eenvoudig instrument om hier vorm aan te geven. We denken aan een instrument zoals de Prestatieladder Socialer Ondernemen (PSO), die inzichtelijk maakt in welke mate arbeidsorganisaties bijdragen aan werkgelegenheid voor mensen met een afstand tot de arbeidsmarkt. De prestatieladder De PSO is een landelijk onafhankelijk certificaat dat erkenning geeft aan werkgevers voor de inzet van diverse doelgroepen binnen hun bedrijfsprocessen (www.pso-nederland.nl).

Welzijn en sociaal beleid hebben als intrinsiek doel om met preventieve interventies maatschappelijke waarde te creëren door effectief de kosten voor gezondheidszorg, uitkeringen, schuldenproblematiek en andere maatschappelijke lasten te reduceren. Dat zijn q.q. ook doelen van dit plan!

Waar het gaat om arbeid en participatie komen die doelstellingen terug in de volgende afspraken:

- We bieden werkervaringsplekken en taalstages aan mensen met afstand tot (arbeids-) participatie in diverse functies, waaronder administratie, receptiewerk, ICT, communicatie, gastheren- en vrouwen, organisatie en begeleiding van (vrijtijds-)activiteiten voor diverse doelgroepen, bar- en keukenwerkzaamheden, schoonmaakwerkzaamheden, chauffeurs, productiewerk in de ateliers/werkplaatsen en diverse functies in de technische pool ten behoeve van beheer en onderhoud van locaties.
- De werkervaringsplekken verdringen geen reguliere arbeidsplaatsen; de functies zijn specifiek bedoeld - en gecreëerd - voor mensen met een afstand tot de arbeidsmarkt en vrijwilligers. Zij maken het wel mogelijk dat Samen Wageningen meer kan betekenen voor meer mensen.
- Bij de aanbidding van dit plan zijn al tenminste 15 mensen op dergelijke arbeidsplekken actief voor 4 tot 20 uur per week. Het gaat om mensen met verschillende achtergronden die verplicht of op eigen initiatief werken aan participatiedoelen en re integratie. Het streven is om dit aantal – in gelijke tred met de ontwikkeling van nieuwe activiteiten en initiatieven – in 4 jaar te verdubbelen. Daarnaast zijn nu al minstens 600 vrijwilligers in het brede sociale veld actief.
- We werken met job-carving voor mensen met een beperking, waaronder wij verstaan: het creëren van (vrijwilligers) functies en takenpakketten op basis van wat iemand wél kan en hoe iemand zich wil ontwikkelen, zodat hij of zij meer kans heeft op duurzame participatie. De werkzaamheden worden bij de mogelijkheden van de persoon gezocht en niet de persoon bij het werk.
- Indien noodzakelijk - en waar mogelijk - worden werkplekken (fysiek) aangepast. Wanneer daar kosten aan verbonden zijn gaan wij ervan uit dat daar een vergoeding tegenover staat.
- Met goede onderlinge samenwerking tussen locaties en betrokken (zorg-)organisaties streven we naar het ontwikkelen van een doorgaande lijn per werksoort, takenpakketten en verantwoordelijkheden, die keuze- en groeimogelijkheden bieden voor mensen met een afstand tot de arbeidsmarkt.
- Bij de invulling van vacatures wordt het bestand van sociale zaken geraadpleegd; bij gelijkwaardige kandidatuur wordt een voorkeursbeleid gevoerd wanneer iemand daarmee uit een uitkerings situatie kan uitstromen.

Verdere uitwerking van activiteiten en functies waar SROI op toegepast kan worden, is te vinden in deelplan 'Ontwikkelen' van categorie 4, meedoen en initiatieven.

8. Welke doelen wil het samenwerkingsverband realiseren

Voor de bonusregeling innovatie geven we hierbij de overall doelstellingen weer die we met het samenwerkingsverband beogen te bereiken. Het gaat hierbij over het innovatieve karakter van de wijze waarop wij de uitvoering organiseren en de meerwaarde van deze samenwerking.

Doel	Resultaat	Hoe meten we dat?
1. Samenwerking / synergie	Door de wijze van samenwerking met ontwikkelgroepen per thema blijft iedereen maximaal betrokken. Iedereen denkt en doet mee in de uitvoering en doorontwikkeling. We zijn beter op de hoogte van elkaar en wat we te bieden hebben, zodat er een sterkere samenhang ontstaat tussen de verschillende voorzieningen. Er is meer inzicht, overzicht en maatwerk. We richten ons op de behoeften van inwoner en Samen Wageningen als geheel, niet op de belangen van de eigen organisatie.	Evaluatie van de samenwerking (mogelijk als afstudeeronderzoek student)
2. Vernieuwing d.m.v. het Fonds en hoe we omgaan met de 'right to challenge'.	Het fonds maakt werkelijk vraaggestuurd werken mogelijk, net als flexibiliteit en fasering. Het geeft ruimte voor de 'right to challenge' omdat er altijd nieuwe ideeën toegevoegd / oude vervangen kunnen worden zonder dat de basis van welzijn en preventie verzwakt. Dit zorgt voor voortdurende vernieuwing op basis van de vraag. Ook de basis blijft doorontwikkelen en vernieuwen.	Het aantal en de evaluatie van vernieuwende en kostenbesparende projecten dat wordt uitgevoerd
3. Keuze Fonds of IAS	De keuzes die we maken voor financiering uit het fonds (in relatie tot 'extern', waaronder IAS), is gebaseerd op het vergroten van keuzemogelijkheden, het faciliteren van innovatie en het beter inspelen op de werkelijke vraag en behoefte van inwoners. Niet alle ondersteuning kan uit IAS worden gefinancierd; niet iedereen krijgt een indicatie of toewijzing. Niet alle aanbieders met vernieuwend aanbod hebben al kunnen bewijzen welk effect hun product heeft. Het moet mogelijk zijn om instrumenten 'out of the box' stapsgewijs in te kunnen zetten en om vernieuwing uit te proberen en te toetsen.	-Transparante werkwijze fonds m.b.t. besluitvorming, toepassen, behouden, wijzigen of afstoten product. -Vooraf goede afspraken met aanbieders; Evaluatie en monitoring effect nieuwe producten en aanbod met klant en fonds;
4. Bewoners Betrokkenheid Samen Wageningen	Bewoners blijven betrokken doordat ze mee vertegenwoordigd zijn en mee praten aan de ontwikkeltafels en mee kunnen doen met eigen initiatieven. Professionals maken het mogelijk dat bewoners eigen initiatieven ontplooiën door te faciliteren op basis van wederkerigheid.	Aantal bewoners dat betrokken is bij ontwikkeling en uitvoering van Samen Wageningen;
5. Besparingen	Door slimmer samen te werken en efficiënter gebruik te maken van elkaars organisatie, functies en faciliteiten samen te gebruiken of samen in te kopen, kunnen besparingen gerealiseerd worden in de organisatie en uitvoering van Samen Wageningen. De administratieve last kan omlaag doordat veel met gesloten beurs gerealiseerd kan worden, op basis van vertrouwen.	Begrotingen en jaarverslagen
6. Monitoring en effectmeting	Monitoren en effectmeting van interventies: we maken keuze uit best practices met als leidraad: beter inzicht op basis van criteria die er toe doen. Het gaat om het leven	Effectmeting van Positieve Gezondheid

	<p>van mensen als geheel, niet alleen zelfredzaamheid en beperking (In de ZRM kan je niet zien wat er binnen 1 stap gebeurt), dus kiezen we voor de methode van Positieve Gezondheid. Andere effectmetingen op basis van eenvoudige tools. (Dit is leuker en begrijpelijker voor deelnemers en cliënten. Uitgangspunt is wat iemand wel kan en er zelf van vindt; verhalen komen vanzelf boven tafel, uitvraag is korter en mogelijk in groepsverband, dus goedkoper.)</p>	
7. Gebouwen	<p>Gezamenlijk beheer en gebruik van alle panden, zodat we maximaal ruimte kunnen bieden aan alle initiatieven onder de vlag van Samen Wageningen. Dit stimuleert bewonersbetrokkenheid en hierdoor hoeft geen extra subsidiegeld naar huur van ruimtes te gaan, zodat er voor iedereen een plek is waar hij/zij zich thuis voelt om activiteiten te ontplooiën.</p> <p>Door gezamenlijk beheer (wederkerigheid van gebruikers) en de organisatie van een vrijwilligerspool voor de ondersteuning daarvan, vloeien de middelen uit verhuur terug in Samen Wageningen en zorgt iedereen voor maximale kostenbeheersing.</p> <p>Streven is maximaal 15% uit te geven aan stenen</p>	jaarlijkse berekening
8. Aansluiting formele -informele zorg	<p>We sturen op optimale aansluiting en samenwerking van formele en informele zorg (expert informeel van het Startpunt, informele punt, buurtteams, buurtcirkels, samenwerking met Thuiszorg en huisartsen), met als doel passende ondersteuning door meer doorverwijzing naar preventieve welzijnsactiviteiten, besparing van de kosten op formele zorg en vergroten van het welzijn van ouderen en chronisch zieken, zodat zij langer thuis kunnen blijven wonen met een hogere kwaliteit van leven.</p>	Kostenbesparing op formele zorg;
9. Ontschotting en overheveling budgetten van sociaal domein naar Samen Wageningen	<p>Samen met de gemeente streven we naar kostenbesparing door ontschotting en overheveling van budgetten. Voorbeeld is het financieringsvoorstel voor de inloop dagbesteding in categorie 4. Een zelfde methodiek kan wellicht worden toegepast op (onderdelen van) Kind Centraal en andere beleidsdomeinen. Ook in de samenwerking tussen Startpunt en Samen Wageningen, de organisatie van buurtpunten in de accommodaties etc. Gezamenlijk Ontwikkeltraject.</p>	kostenbesparing op het totaalbudget van de gemeente d.m.v. inzet voorliggende voorzieningen en vermindering van administratieve lasten, zonder verlies van kwaliteit en kwantiteit van de dienstverlening.
10. Lokale inbedding	<p>Landelijke / regionale organisaties die deelnemen in Samen Wageningen zijn vaak beperkt in hun vrijheid om (kosten en inhoud) van producten en formules aan te passen op de Wageningse situatie. Samen Wageningen streeft naar een flexibel aanbod dat lokaal is ingebed, met behoud van kwaliteit, wanneer dit kostenbesparing en innovatie oplevert.</p>	Implementatie vernieuwend aanbod stimuleren wanneer dit kostenbesparing oplevert zonder verlies van kwaliteit.
11. VN verdrag	<p>Ervaringsdeskundigen krijgen een rol bij de toetsing van toegankelijkheid van ons aanbod.</p>	Evaluatiecyclus toetsing activiteitenaanbod.